

GENIUS OFİS

KULLANIM KILAVUZU

İÇİNDEKİLER

GENIUS OFİS.....	1
GENIUS OFFICE.....	<i>Error! Bookmark not defined.</i>
PROGRAM İÇİNDE EKРАНLARIN GENEL KULLANIMI.....	4
KAYIT İŞLEMLERİ.....	4
Genel.....	6
Kullanıcı Girişi.....	6
Ana Menü.....	6
1. TANIMLAR.....	7
Stok Kartları.....	8
GENEL BİLGİLER.....	9
FİYAT BİLGİLERİ.....	10
KASA/KASİYER SEÇENEKLERİ.....	11
DİĞER BİLGİLER.....	12
BARKOD BİLGİLERİ.....	13
Barkod Basımı.....	13
Kullanıcı Tanımları.....	14
GENEL.....	14
POS.....	15
DİĞER.....	16
Şifre Verme/Değiştirme.....	16
Mağaza Tanımları.....	17
GENEL BİLGİLER.....	17
MALİ BİLGİLER.....	18
DİĞER BİLGİLER.....	19
KLASÖR VE DİĞER BİLGİLERİ.....	20
KREDİLİ SİSTEM BİLGİLERİ.....	21
DCS BİLGİLERİ.....	22
GELİŞMİŞ.....	23
Kasa Tanımları.....	24
KDV Bilgileri.....	25
Ödeme Tipleri.....	26
Barkod Maskeleri.....	28
Satış Elemanı Tanımları.....	29
Üye Müşteri Tanımları.....	30
2. REYON/BÖLÜM/GRUP/İNDİRİM TANIMLARI.....	31
Reyon Tanımları.....	32
Bölüm Tanımları.....	33
Ürün Tipi Tanımları.....	34
İndirim Grupları Tanımları.....	35
İndirim Tipleri.....	36
İade Nedenleri.....	37

3. ŞABLONLAR.....	38
<i>Kasa Şablonu</i>	39
GENEL	39
KULLANIM.....	40
<i>Kullanıcı Şablonları</i>	41
<i>PLU Tuş Şablonları</i>	42
<i>Mağaza Tipleri</i>	42
<i>Kredi Şablonları</i>	43
4. İŞLEMLER.....	45
<i>Fiyat Değişim Belgeleri</i>	46
<i>Muhasebe Kodları</i>	47
<i>Teraziye Bilgi Aktarımı</i>	47
<i>Barkod Basım İşlemleri</i>	48
<i>Raf Etiket Yazım İşlemleri</i>	48
5. GÜNBAŞI İŞLEMLERİ.....	49
<i>Gün Başı İşlemleri</i>	50
<i>Tanımların Aktarılması</i>	50
6. GÜN SONU İŞLEMLERİ.....	51
<i>Gün Sonu İşlemleri</i>	52
<i>Aktarımlar Genel Bilgi</i>	52
<i>Siparişlerin Aktarıma Hazırlanması</i>	53
<i>Satışların Aktarıma Hazırlanması</i>	53
<i>Belgelerin Aktarıma Hazırlanması</i>	53

PROGRAM İÇİNDE EKРАНLARIN GENEL KULLANIMI

Genius Ofis programında tanım yapılan menülerin arama ekranları aşağıdaki şekilde düzenlenmiştir. (stok kartları, kasa tanımları, mağaza tanımları vs.). Burada seçilen işleme göre gelen ekran esas bilgi ekranıdır. Mevcut bir kayıdı incelemek, değiştirmek ya da kopyalamak için ekranın altındaki arama alanı kullanılır. * ile tüm kayıtların görüntülenmesi, kod ya da açıklamanın girilmesi ile istenen kayıda ulaşılması sağlanır.

Yeni bir kayıt açılırken (örğ. Kasa tanımı) girilmesi gerekli bir alan bilgisi tanımlı değil ise (örğ. Mağaza Bilgisi) içinde bulunulan ekrandan çıkmadan diğer bilgi alanına ulaşp bilgiyi tanımlamak ve ardından ilgili tanımı oluşturmak mümkündür.



KAYIT İŞLEMLERİ

Yukardaki örnek browser ekranında bulunan işlem butonlarının kullanımı aşağıda açıklanmıştır.



Gelen ekranda seçilen kaydın tanımlarının incelenmesi ve kontrol edilmesi için kullanılır.



Gelen ekranda yeni kayıt girişi yapmak için kullanılır



Gelen ekranda seçilen bir kayıt üzerinde değişiklik yapılmak için kullanılır.



Gelen ekranda seçilen kaydın silinmesi için kullanılır.




Daha önce tanımlı olan bir kaydın örnekalınarak yeni bir kayıt oluşturulması için kullanılır.



Ekrandan çıkıp, menüye dönmek için kullanılır.

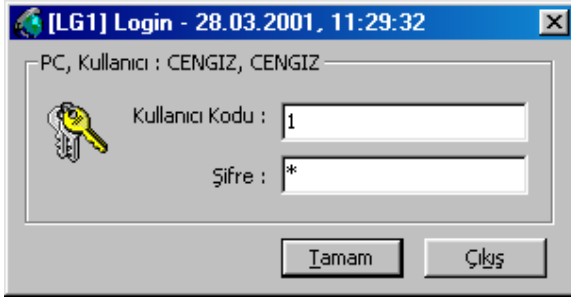
Kayıt arama işlemi:

Gelen ekranda önceden belirlenmiş bir kayıta ulaşmak için arama yapılan bölümdür. KOD, 1. BRAKOD ve AÇIKLAMA kriterlerine göre arama yapılabilir. İlgili kriter seçildikten sonra  butonuna basılarak arama işlemi başlatılır.

Genel

Program, kullanım kolaylığı ve güncel teknolojiyi kullanmak amacı ile 32 bit windows işletim sistemleri için geliştirilmiştir.(Windows 95, 98 ve NT 4.0)

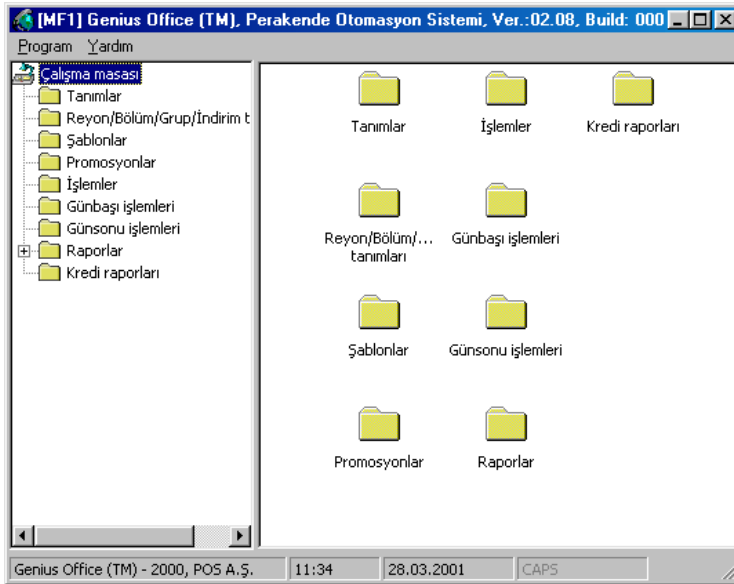
Kullanıcı Girişi



Bu ekrandan programa giriş yapacak kişi tarafından önceden kendisi için belirlenmiş yetkilerle tanımlanmış olan kullanıcı kodu ve şifre girilir. Kullanıcı kodu ve şifre sistemde tanımlı değil ise, uyarı mesajı gelir. Kullanıcının programa doğru şifre ve kodu girebilmesi için dört deneme hakkı bulunmaktadır. Aksi takdirde Program Kullanıcı Girişi ekranından çıkar.

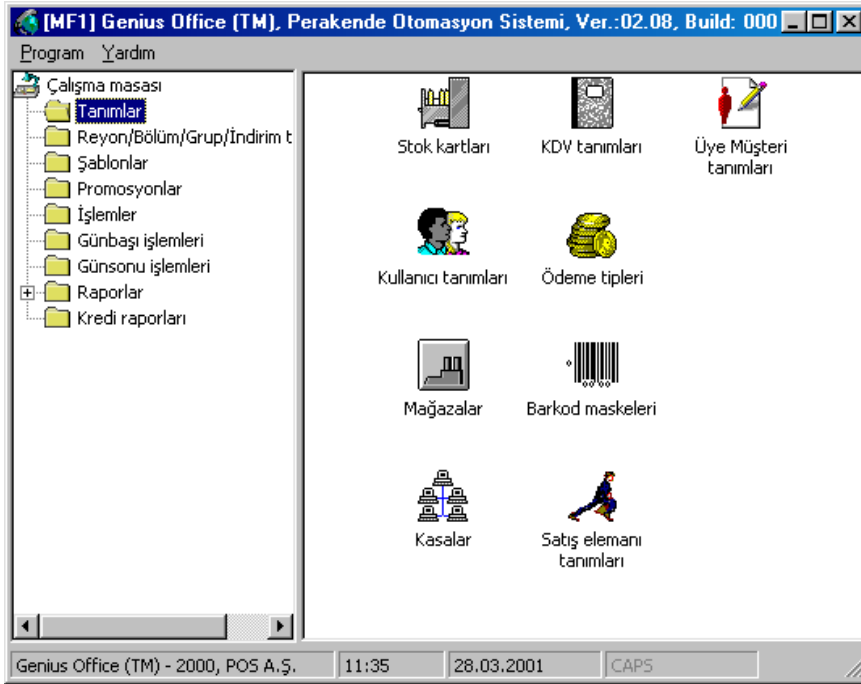
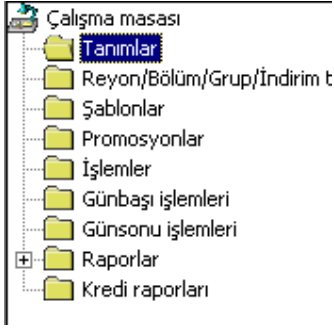
Kullanıcı kodu doğru girildikten sonra “**Şifre**” alanına **TAB** tuşu ile geçilmelidir. Şifre doğru olarak girildikten sonra “**Tamam**” butonuna basılarak programa giriş sağlanır. Eğer bilgilerden biri yanlış girilirse veya programa girişten vazgeçilirse “**Çıkış**” butonu ile çıkılıp, programa yeniden girilir ve aşağıdaki ekran görüntülenir.

Ana Menü



1. TANIMLAR

Sistemdeki gerekli olan tüm tanımlar bu ekrandaki seçeneklerden yapılır. Tanımlar; KDV, ödeme, kasa, mağaza, bölüm, reyon ve kullanıcı tanımları gibi bilgilerin girildiği ana menüdür. Alt seçeneklerine ulaşmak için ana menüde sol taraftaki **Tanımlar** seçeneği tıklanır.



Stok Kartları



Stok kartları

Mağazada satılmak istenen bir ürüne ait özelliklerin (indirim, miktar, KDV, barkod v.b.) tanımlandığı ekrandır. Ürünler kasadan hem stok koduna göre hem de stok kartlarında bağlı buldukları barkodlara göre satılabilirler. Bir ürünü tanımlamak ve değişiklik yapmak için **Tanımlar** seçeneğinden **Stok Kartları** işaretlenir. Gelen aşağıdaki ekrandan ürün arama yapılarak, ilgili kayıta ulaşılabilir.

KOD	AÇIKLAMA	BARKOD	SATIŞ FİYATI
1	TEKEL	1	1.000
2	BAKLIYAT	2	1.000
3	TEMEL TÜKETİM	3	1.000
4	MUHTELİF TÜKETİM	4	1.000
5	LÜKS TÜKETİM	5	1.000

Bu ekrandan görüldüğü gibi Kayıt İnceleme, Yeni kayıt, Kayıt Değiştirme, Silme, Kopyalama işlemleri yapılabilir. Seçilen bir ürün kaydının detayları beş bölümde tanımlanabilir. Bu bölümler; Genel bilgiler, Fiyat bilgileri, Kasa/Kasiyer seçenekleri, Diğer bilgiler, Barkod bilgileri. Her bir bölüme ait bilgi girişi yapmak veya değişiklik yapmak için Stok kartları ekranından ilgili bölüm seçilir.

Tanımlanan yeni stok kartları veya değişikliklerini kasalara göndermek için **GeniusPCN** programından **“Kasalara Bilgi Aktarımı”** seçeneğinden;

Stok kartları, Barkodlar işaretlenip, **“Tamam”** butonuna basılır.

GENEL BİLGİLER

[DF1] Stok Kartları -> 000000001, URUN1

Genel bilgiler | Fiyat bilgileri | Kasa/Kasiyer seçenekleri | Diğer bilgiler | Barkod bilgileri

Kod : 000000001 <- 1.000.000 TL

Açıklama : URUN1

Fatura/Fiş Açk. : URUN1

Raf Etiketi Açk. : URUN1

Terazi Açk. : URUN1

Bölüm Kodu : ...

Reyon Kodu : ...

Tip Kodu : ...

Temin Yeri : ...

Kredi Kartı Şablonu : ...

Birim : Adet

2. Birim/Çarpan : Koli 1

3. Birim/Çarpan : Koli 1

Vazgeç

- Kod** : Zorunlu alan, mükerrer olamaz, ürüne verilen stok kodu.
- Açıklama** : Zorunlu alan, ürünün detaylı tanımlaması.
- Fatura/Fiş Açık** : Zorunlu alan, ürünün fiş ya da fatura üstüne çıkacak olan kısa ismi.
- Raf Etiketi Açık** : Zorunlu alan değil, bilgi olarak ürünün raf etiketindeki isim bilgisi girilebilir.
- Terazi Açık** : Zorunlu alan değil, bilgi olarak ürünün terazi etiketindeki isim bilgisi girilebilir.
- Bölüm Kodu** : Ürünün kullanıcı açısından gruplandırılması için yandaki butona basılarak bağlı olacağı tip kodu seçilebilir.
- Reyon Kodu** : Ürünün kullanıcı açısından gruplandırılması için yandaki butona basılarak bağlı olacağı tip kodu seçilebilir.
- Tip Kodu** : Ürünün kullanıcı açısından gruplandırılması için yandaki butona basılarak bağlı olacağı tip kodu seçilebilir.
- Temin Yeri** : Zorunlu alan değil, ürünün temin edilme bilgisi seçilebilir.
- Kredi Kartı Şablonu** : Zorunlu alan değil, kredili modül kullanıldığında ürüne bağlı şablon kodu tanımlanır.
- Birim** : Zorunlu alan, öndeğer olarak ADET gelir. Ürünün kasadan satış şeklini belirler.
- 2. Birim/Çarpan** : Ürünün 2. Adet birimi (örğ. Koli ve içinde 10 adet gibi)
- 3. Birim/Çarpan** : Ürünün 3. Adet birimi

Ekranın sağ üst köşesinde ürünün 1. Satış Fiyatı görüntülenmektedir.

Ekrandan çıkmak için “Vazgeç” butonuna basılır.

FİYAT BİLGİLERİ

Fiyat Bilgisi		Ödeme Tipi		KDV Grubu
Satış Fiyatları				
1. Satış Fiyatı :	1.000	<input type="checkbox"/> KDV Hariç	TL	KDV %0
2. Satış Fiyatı :	0	<input type="checkbox"/> KDV Hariç	TL	
3. Satış Fiyatı :	0	<input type="checkbox"/> KDV Hariç	TL	
4. Satış Fiyatı :	0	<input type="checkbox"/> KDV Hariç	TL	
5. Satış Fiyatı :	0	<input type="checkbox"/> KDV Hariç	TL	
Alış Fiyatları				
1. Alış Fiyatı :	0	<input type="checkbox"/> KDV Hariç	TL	KDV %0
2. Alış Fiyatı :	0	<input type="checkbox"/> KDV Hariç	TL	
3. Alış Fiyatı :	0	<input type="checkbox"/> KDV Hariç	TL	
4. Alış Fiyatı :	0	<input type="checkbox"/> KDV Hariç	TL	
5. Alış Fiyatı :	0	<input type="checkbox"/> KDV Hariç	TL	

İndirim Grubu : ...

İndirim (%/TL) : 0 0

Vazgeç

Satış Fiyatları : 5 adet **Satış Fiyatı** alanı bulunmaktadır. “1. Satış Fiyatı” zorunlu alan olup, diğer satış fiyatları zorunlu değildir. Burada tanımlanan fiyat bilgileri, **Barkodlar** alanındaki (Şekil 6) “Fiyat no” kısımlarına atanarak, her barkod numarası için kullanılacak fiyat bilgisi belirlenmiş olur.

Alış Fiyatları : Zorunlu alan değil, ürüne ait alış fiyat takiplerinin yapılabilmesi için kullanıcı isteğine bağlı olarak girilen alanlardır.

Ödeme Tipi : Bir ürünün kasa satış fiyatı her zaman için TL. olarak hesaplanmaktadır. Fakat kullanıcı takibi açısından sistemde tanımlı olan diğer ödeme tiplerine göre de fiyat bilgileri tutulabilir. (Burada seçilecek para birimine uygun olarak ürünün satış fiyatı girilir.)

KDV Grubu : Ürünün kasada satılacağı KDV bölüm bilgisi seçilir.

İndirim Grubu : Tanımlı olan indirim gruplarından biri atanarak istenen indirim ve kampanyanın ürüne uygulanması sağlanır.

İndirim (%/ TL): Ürüne verilen ve Kasa/kasiyer seçeneklerinden seçildiği takdirde otomatik olarak ürün satışında uygulanan indirim oranı veya tutarıdır.

KASA/KASİYER SEÇENEKLERİ

Adetli Satışlar : Miktar kriteri Yok

Satış durumu : Satabilir

İndirim durumu : Hiçbir İndirim Yapılmaz

Terazi durumu : Teraziye Gönderilmez

İndirim tipi : İndirim Yok

Fiyatlı Satışlar : Kriter Yok

Satici girişi : Kriter Yok

Kullanılacak KDV : Stok KDV'si

İzin Verilen En Az Satış : 0

İzin Verilen En Çok Satış : 0

Birim çarpanı : 1

Birim böleni : 1

Max. indirim : 0

Max. indirim yüzdesi : 0

Seçenekler

Ürün satılabilir

İade edilemez

Mağazaya gönderilmez

Sipariş verilebilir

Yazdır

Adetli Satışlar : Ürün satışı sırasında miktar bilgisinin sorulup, sorulmayacağı seçilebilir.

Satış Durumu : Ürünün kasadan satılabilir olup, olmadığı seçilebilir.

İndirim Durumu: Ürüne kasada indirim uygulanıp, uygulanamayacağı seçilir.

Terazi Durumu : Bu ürün bilgisinin teraziye gönderilip, gönderilmeyeceği belirlenir.

İndirim Tipi : Zorunlu alan değil, kasada ürüne uygulanacak indirim tipi belirlenir.

Fiyatlı Satışlar : Ürün satışı sırasında kasada fiyat sorulup, sorulmaması belirlenir.

Satıcı Girişi : Ürün satışı esnasında satıcı girişinin zorunluluğunu belirler.

Kullanılacak KDV: Aynı KDV değerine sahip, ürünleri gruplandırmak amacıyla belirlenen parametre.

Ürün satılabilir

İade edilemez

Mağazaya gönderilmez

Sipariş verilebilir

yukarıdaki seçenekler ile ürün ile ilgili özel durumlar belirlenir.

İzin Verilen En Az Satış : Zorunlu alan değil, ürünün kasadan bir kerede en az kaç adet satılacağı belirlenir. "0" ise bu alan kontrol edilmez.

İzin Verilen En Çok Satış: Zorunlu alan değil, ürünün kasadan bir kerede en çok kaç adet satılacağı belirlenir. "0" ise bu alan kontrol edilmez.

Birim Çarpanı : Zorunlu alan değil, kasada birim hesaplaması için kullanılır.

Birim Böleni : Zorunlu alan değil, kasada birim hesaplaması için kullanılır.

Max. İndirim : Ürüne uygulanacak en fazla tutar indirimi

Max. İndirim yüzdesi : Zorunlu alan değil, kasada ürüne uygulanacak en fazla indirim yüzdesi.

DİĞER BİLGİLER

Mağaza Deposu Seviyeleri, Raf Seviyeleri, Temin Süresi, Raf Ömrü, Hedef Kar alanlarına kullanıcının ürün siparişleri ve takibi açısından faydalanabileceği bilgi alanlarıdır. Zorunlu alanlar değildir. Ayrıca bu ekranda Stok kartı içerisinde ürünün normal fiyatının yanısıra birim fiyatının da reyon etiketi üzerine yazılması sağlanmaktadır. Etiket Bilgileri alanında Birim Fiyat'ın ve bu fiyata karşılık gelen Birim'in tanımlanması yapılır.

[DF1] Stok Kartları -> 125S02002850171, 3 LİTRELİK SIVI YAĞ

Genel bilgiler | Fiyat bilgileri | Kasa/Kasiyer seçenekleri | Diğer bilgiler | Barkod bilgileri

Mağaza Deposu Seviyeleri

Sipariş : 0

Kritik : 0

Azami : 0

Öndeğer sipariş miktarı : 1

Temin Süresi : 0

Raf Ömrü : 0

Hedef Kar (%) : 0

Ortalama tipi : Ortalama

Sipariş kat sayısı : 0,00

Ortalama tipi :

Raf Seviyeleri

Sipariş : 0

Kritik : 0

Azami : 0

DCS Bölümü : ...

Etiket Bilgileri

Etiket Fiyatı : 5000000

Etiket Birimi : TL/Kg

Tamam Vazgeç

Kullanıcı Tanımları



Kullanıcı tanımları

Programı kullanacak ve/veya kasada çalışacak işletmenlerin tanımlandığı ekrandır. Burada tanımlanan tüm işletmenler yetkileri dahilinde hem kasa programını hem de satış destek programını kullanabilir. Kasada çalışacak işletmenlerin şifrelerinin “sayısal” olması zorunludur. Aksi halde kasa üzerinde kullanıcı girişine izin verilemeyecektir. Kullanıcı tanımları ekranı **Genel**, **Pos** ve **Diğer** olmak üzere üç bölümden oluşmaktadır. İlgili bölümü seçmek için bölüm isminin üstüne gelinir ve seçilir.

Tanımlanan yeni kullanıcı bilgileri veya değişiklikleri kasalara göndermek için GeniusPCN programından “Kasalara Bilgi Aktarımı” seçeneğinden

Kasiyer tanımları işaretlenip, “**Tamam**” butonuna basılır.

GENEL

Kod	: Zorunlu alan, mükerrer olamaz, kullanıcı kodu tanımlanır.
Ad, Soyad	: Zorunlu alan, kullanıcı isim bilgisi girilir.
Adres, E-mail, Tel1/Tel2, Fax	: Zorunlu alan değil, kullanıcı adres bilgileri alanlarıdır.
Başlangıç/Bitiş	: Zorunlu alan değil, isteğe göre tanımlanan personelin işe başlama ve ayrılma tarihi girilebilir.
Brüt ücret	: Zorunlu alan değil, isteğe göre tanımlanan personelin maaş bilgisi girilebilir.

POS

[DF2] Kullanıcı Tanımları -> 1. SUPERVISOR

Genel Pos Diğer

Şablon Kodu : 1 SUPERVISOR

Kasada çalışmaz

İndirim Yüzdesi (Ürüne %) : 0

İndirim Yüzdesi (Toplama %) : 0

Fiş İptal Limiti : 0

Ürün İptal Limiti : 0

Max. Ürün İptal Sayısı : 0 Max. İndirim Sayısı (Ürüne) : 0

Max. İndirim Sayısı (Toplam) : 0 Aynı Ürün satış (ard arda) : 0

Max. Bölüm Satışı : 0

Avans Limiti : 0

Çekme Limiti : 0

Max. Fiyat Limiti : 0

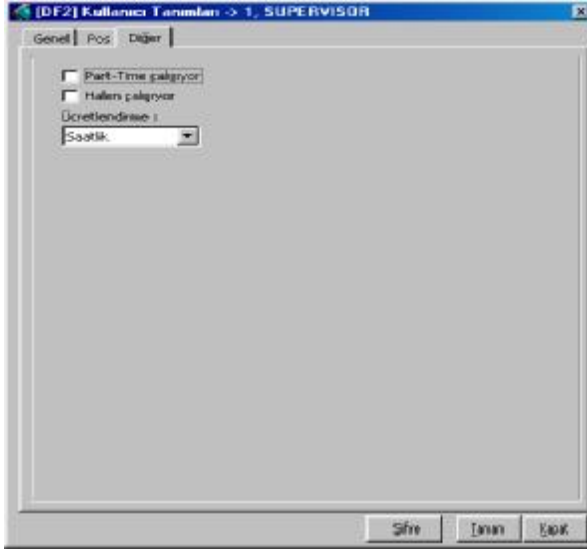
Artırım Yüzdesi (Ürüne %) : 0

İndirim Yüzdesi (Ürüne %) : 0

Şifre Tamam Kapat

- Şablon Kodu** : Zorunlu alan, kullanıcının sahip olması istenen yetkilere göre bağlı olacağı şablon kodu (Bknz. Şablonlar) seçilir.
- Kasada çalışmaz** : Tanımlanan kullanıcının kasada işlem yapması istenmiyorsa bu alan işaretlenir.
- İndirim Yüzdesi (Ürüne %)**: Tanımlanan kullanıcının kasada herhangi bir ürüne yapabileceği en fazla indirim yüzdesi.
- İndirim Yüzdesi (Toplama %)**: Tanımlanan kullanıcının kasada toplama yapabileceği en fazla indirim yüzdesi.
- Fiş İptal Limiti** : Kasada iptal edebileceği en fazla fiş toplam tutarı.
- Ürün İptal Limiti** : Kasada iptal edebileceği en fazla fiyatlı ürün tutarı.
- Max. Ürün İptal Sayısı** : Tanımlanan kullanıcının bir fiş içinde iptal edebileceği en fazla ürün sayısı.
- Max. İndirim Sayısı (Ürüne)**: Bir fiş içinde ürüne uygulanabilecek en fazla indirim sayısı.
- Max. İndirim Sayısı (Toplama)**: Bir fiş veya belge toplamına uygulanabilecek en fazla indirim sayısı.
- Aynı ürün satış (ard arda)**: Bir ürünün bir fiş içinde ard arda satışının yinelenme sayısı.
- Max. Bölüm satışı** : Kasiyerin kasadan yapabileceği en fazla bölümden satış tutarı
- Avans limiti** : Kasiyerin girebileceği en fazla avans tutarı
- Çekme limiti** : Kasiyerin çekebileceği en fazla çekme tutarı
- Max. Fiyat Limiti (%)** : Kasiyer en fazla % kaç bir ürünün fiyatını değiştirebilir.
- Artırım Yüzdesi (Ürüne %)**: Kasiyer bir ürünün fiyatını en fazla % kaç fazladan satabilir.
- İndirim Yüzdesi (Ürüne %)**: Kasiyer bir ürünün fiyatını en fazla % kaç indirimli satabilir

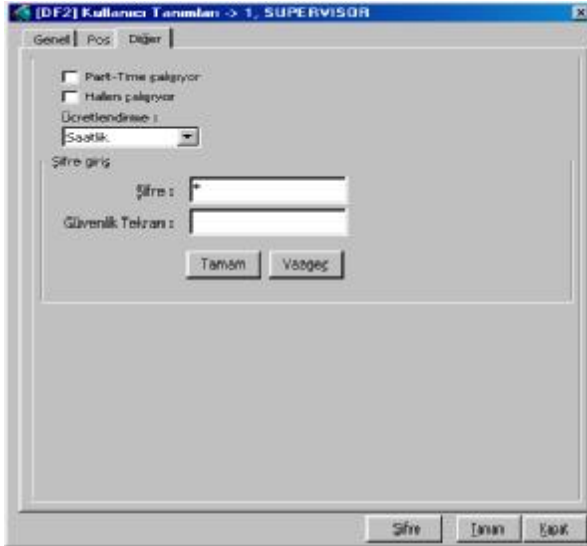
DİĞER



Ücretlendirme, Part Time Çalışıyor, Halen çalışıyor: Zorunlu alan değil, tanımlanan kullanıcının mağaza yönetici isteğine göre bilgi amacıyla işaretleyebileceği seçenekler.

Şifre Verme/Değiştirme

“Şifre” butonuna basıldığında aşağıdaki ekran gelir.



Şifre, Güvenlik Tekrarı : Zorunlu alan, kullanıcı şifresinin girilir. Şifre bilgileri girilerek “Tamam” butonu ile onaylanarak yeni şifre kabul edilir.

Mağaza Tanımları



Mağazalar

Mağaza hakkındaki bilgilerin tanımlandığı seçenektir. **Genel Bilgiler, Mali Bilgiler, Diğer Bilgiler, Klasör ve Diğer bilgiler, Kredili Sistem, DCS Bilgileri, Gelişmiş** olmak üzere 7 bölüm altında gerekli tanımlamalar yapılabilmektedir. Gelen ekranda giriş yapılacak bölümün üstüne gelinir ve ilgili bölüm seçilir.

Tanımlanan yeni Mağaza bilgileri veya değişikliklerini kasalara göndermek için GeniusPCN programından “Kasalara Bilgi Aktarımı” seçeneğinden

Mağaza tanımları

işaretlenip, “**Tamam**” butonuna basılır.

GENEL BİLGİLER

[DF4] Mağaza Tanımları -> 1. MAGAZA1 (1 / 1)

Genel bilgiler | Mali bilgiler | Diğer bilgiler | Klasör ve diğer bilgileri | Kredili sistem | DCS bilgileri | Gelişmiş

No : 1

İsmi : MAGAZA1

Yönetici : .

Adres : .

E-Mail :

Tel1/Tel2 : /

Fax/Modem : /

Diplomatik satış s. : 0

Tax-Free satış s. : 0

Mağaza tipi : 1 ... MAGAZA TIPI

Tamam Kapat

No: Zorunlu alan, mükerrer olamaz, mağaza no bilgisi girilir.

İsmi: Zorunlu alan, mağaza ismi girilir

Yönetici: Zorunlu alan, mağaza yöneticisinin bilgisi girilir.

Adres, E-mail, Tel1/Tel2, Fax, Modem: Mağaza adres bilgileri alanlarıdır.

Diplomatik Satış Sınırı: Kasada en düşük yapılabilecek toplam diplomatik satış tutarı girilir.

Tax-Free Satış Sınırı: Kasada en düşük yapılabilecek toplam tax-free satış tutarı girilir.

Mağaza Tipi: Zorunlu alan, mağazanın bulunduğu konum ve durumu içeren tanım bilgisini içerir.

MALİ BİLGİLER

1. Satır : FİRMA ADI

2. Satır : ADRESİ

3. Satır : YER VE TELEFON NUMARASI

4. Satır : VERG DAIRESİ VE NUMARASI

5. Satır :

6. Satır :

1. Satır formatı

Çift vurgu

Çift genişlik

Çift yükseklik

Ortalanmış

2. Satır formatı

Çift vurgu

Çift genişlik

Çift yükseklik

Ortalanmış

3. Satır formatı

Çift vurgu

Çift genişlik

Çift yükseklik

Ortalanmış

4. Satır formatı

Çift vurgu

Çift genişlik

Çift yükseklik

Ortalanmış

5. Satır formatı

Çift vurgu

Çift genişlik

Çift yükseklik

Ortalanmış

6. Satır formatı

Çift vurgu

Çift genişlik

Çift yükseklik

Ortalanmış

Tamam Kapat

1.Satır, 2. Satır, 3. Satır, 4. Satır, 5. Satır, 6. Satır: Zorunlu alan, fiş başlık bilgilerinin girişi yapılır.
1.Satır formatı, 2. Satır formatı, 3. Satır formatı, 4. Satır formatı, 5. Satır formatı, 6. Satır formatı : Zorunlu alan, fiş başlık bilgilerinin font ve konum ayarları yapılır.

DİĞER BİLGİLER

Kasa onay: Mağazada kullanılan kasalardaki onay yöntemi belirlenir. Kasa onay seçenekleri aşağıdaki gibidir.

- Sadece Anahtar :** Onay gerektiren işlemlerde sadece yönetici anahtarının kullanılması yeterlidir.
- Sadece Şifre :** Onay gerektiren işlemlerde sadece yönetici şifresinin kullanılması yeterlidir.
- Anahtar+ Şifre :** Onay gerektiren işlemlerde yönetici anahtarı ve şifrenin aynı zamanda kullanılması gerekmektedir.

Yönetici şifresi 1, Yönetici şifresi 2, Yönetici şifresi 3, Yönetici şifresi 4, Yönetici şifresi 5: Mağaza yönetici şifreleri belirlenir.

Muhasebe kodu: Mağazanın varsa muhasebe programlarında kullanılan kod.

Cari kodu: Mağazanın varsa muhasebe programlarında kullanılan cari kodu

Yuv.Miktarı/Tipi: Mağazanın satış hareketlerindeki yuvarlama limiti ve tipi aşağıdaki seçeneklerden belirlenir.belirlenir.

- Yuvarlama Yok :** Yuvarlama kullanılmadığında işaretlenir.
- Daima + :** Miktar alanına girilen tutar kadar yukarıya yuvarlar.
- Daima - :** Miktar alanına girilen tutar kadar aşağıya yuvarlar.
- En yakına :** Aritmatiksel olarak aşağı ya da yukarı tutar hangisine yakın ise otomatik olarak ona yuvarlar.

Yedek süresi: Mağaza satış bilgilerinin ne kadar süre ile sistemde yedeklerinin tutulacağı belirlenir.
İade satır sınırı: Kasada iade işleminde bir belgedeki en fazla satır sayısı belirlenir.
Siparişlerde ONAYSIZ siparişleri dikkate al: Onaylanmamış siparişlerin sistemde değerlendirilmesi belirlenir.
İade nedeni sor: İade alınan malın iade kodunun kasada sorulmasını belirler.

KLASÖR VE DİĞER BİLGİLERİ

[DF4] Mağaza Tanımları -> 1. MAGAZA1

Genel bilgiler | Mali bilgiler | Diğer bilgiler | **Klasör ve diğer bilgileri** | Kredili sistem | DCS bilgileri | Gelişmiş

Download dizini : C:\Genius\Office\Download ...

Upload dizini : C:\Genius\Office\Upload ...

Sipariş dizini : C:\Genius\Office\Download ...

İleri Saat Uygulaması : 01/01/1996

Geri Saat Uygulaması : 01/01/1996

Günün Başlangıç ve Bitiş Saatleri

00 : 00 00 : 00

Seçenekler

<input type="checkbox"/> Fatura Başlangıcında Fatura No Sor	<input type="checkbox"/> Kredi Kartı Sadece MSR'dan girilsin
<input type="checkbox"/> İade Başlangıcında İade Belge No Sor	<input type="checkbox"/> Müşteri No Sadece MSR'dan girilsin
<input type="checkbox"/> Diplomatik Satış Başlangıcında No Sor	<input type="checkbox"/> POS'tan tahsilat yapılabilir
<input type="checkbox"/> İrsaliye Başlangıcında Belge No Sor	<input type="checkbox"/> Gider pusulasında ürün indirimine izin
<input type="checkbox"/> Her Z Raporu ile Bilgileri Yaz	<input type="checkbox"/> Gider pusulasında toplam indirimine izin
<input type="checkbox"/> Tax-Free Belge Numarasını Sor	<input type="checkbox"/> Tutarı 0 olan belgeleri bitirmeye izin verme
<input type="checkbox"/> Fiş limiti aşılmadan önce uyar	<input type="checkbox"/> Müşteri numarasını belge sonuna yaz

Tamam Kapat

Download dizini: Arka ofisten Genius'a gelen dosyanın path'i.
Upload dizini: Arka ofise Genius tarafından gönderilecek dosyaların path'i.
Sipariş dizini: Sipariş dosyalarının alınacağı dizin.
İleri saat uygulaması: Yaz saati uygulaması başlangıç tarihi.
Geri saat uygulaması: Yaz saati uygulaması bitiş tarihi.
Seçenekler: Adı geçen belge tiplerinde satışa başlarken numara sorgulaması yapılır.
Günün Başlangıç ve Bitiş Saatleri: Mağazanın gün içerisindeki etkin satış aralığı belirlenir.

KREDİLİ SİSTEM BİLGİLERİ

Kredili sistem kullanılıyor iken tanımlanması gereken parametrelerin bulunduğu ekrandır. Ekrandaki bilgilerin açıklamaları için *Bknz. Kredili Modül Kılavuzu.*

[DF4] Mağaza Tanımları -> 1. MAĞAZA1

Genel bilgiler | Mali bilgiler | Diğer bilgiler | Klasör ve diğer bilgileri | Kredili sistem | DCS bilgileri | Gelişmiş

Taksit ödeme tipi : NAKİT (TL)

Kredili satış önceliği : Kredili sistem kullanılmıyor

Slip basım şekli : Slip basılmaz

Müşteri indirim uygulama

Kasiyer indirimlerine uygula

Otomatik indirimlere uygula

Promosyonlara uygula

Top. kasiyer ind. uygula

Kasiyer bir tek kasada çalışsın

Offline durumunda provizyon alsın

Taksitli satışlarda promosyon indirimi uygulanır

Taksitli satışlarda müşteri indirimi uygulanır

Karma kredi sistemi uygulanabilir

Özel kredi kartı sistemi uygulanıyor

Vade farkı KDV'si : KDV %0

Fark açıklaması : .

Tamam Kapat

Taksit ödeme tipi: Taksitli satışa bağlanacak ödeme tipi belirlenir. (Bknz. Ödeme Tipleri)

Kredili satış önceliği: Mağazada uygulanan kredili satış yöntemi belirlenir.

Slip basım şekli: Taksitli satış sonrasında slip basma seçenekleri belirlenir.

Müşteri indirim uygulama

Kasiyer indirimlerine uygula

Otomatik indirimlere uygula

Promosyonlara uygula

Top. kasiyer ind. uygula

Mağazada aktif olacak indirim yönteminin belirlenmesi yukarıdaki seçeneklerden sağlanır.

Vade Farkı KDV'si: Vade farkı uygulanacak kredili satışlarda kullanılacak olan vade farkı ürünü için tanımlanacak KDV oranı belirlenir. Bu oran Maliye Bakanlığı tarafından %15 olarak belirlenmiştir.

Fark Açıklaması: Vade farkı ürününün fiş üstünde basılacak olan ismi buradan tanımlanır.

DCS BİLGİLERİ

Bu ekranda mağazada kullanılacak olan DCS (departman, stok, class) barkod tipinin geçerliliği ve yapısı tanımlanır. DCS barkod max. digit sayısı 24 'dür ve başlangıç uzunluğu 0'dan başlamaktadır. Aşağıdaki ekranda örnek bir DCS kod tanımı bulunmaktadır. Sistemde bu ekranda tanımlanan DCS parametrelerine göre DCS rapor kriterleri oluşturulmaktadır.

Saha ismi	Başl.	Bitiş
1. Alan : Kod	0	0
2. Alan :	0	0
3. Alan :	0	0
4. Alan :	0	0
5. Alan :	0	0

Arama tipleri

<input type="checkbox"/> Ar. Aktif	<input checked="" type="checkbox"/> Kullanılıyor	<input type="checkbox"/> Kullanılıyor	<input type="checkbox"/> Kullanılıyor	<input type="checkbox"/> Kullanılıyor	<input type="checkbox"/> Kullanılıyor
<input type="checkbox"/> Ar. Aktif	<input checked="" type="checkbox"/> Kullanılıyor	<input type="checkbox"/> Kullanılıyor	<input type="checkbox"/> Kullanılıyor	<input type="checkbox"/> Kullanılıyor	<input type="checkbox"/> Kullanılıyor
<input type="checkbox"/> Ar. Aktif	<input checked="" type="checkbox"/> Kullanılıyor	<input type="checkbox"/> Kullanılıyor	<input type="checkbox"/> Kullanılıyor	<input type="checkbox"/> Kullanılıyor	<input type="checkbox"/> Kullanılıyor
<input type="checkbox"/> Ar. Aktif	<input checked="" type="checkbox"/> Kullanılıyor	<input type="checkbox"/> Kullanılıyor	<input type="checkbox"/> Kullanılıyor	<input type="checkbox"/> Kullanılıyor	<input type="checkbox"/> Kullanılıyor
<input type="checkbox"/> Ar. Aktif	<input checked="" type="checkbox"/> Kullanılıyor	<input type="checkbox"/> Kullanılıyor	<input type="checkbox"/> Kullanılıyor	<input type="checkbox"/> Kullanılıyor	<input type="checkbox"/> Kullanılıyor

1.Alan , 2. Alan, 3.Alan, 4.Alan,5.Alan: DCS barkod tanımı içinde yer alacak olan ürün kod bilgilerinin ve bunlara ait offset numaralarının belirlendiği alanlardır. 1. Alan her zaman için ÜRÜN KODU olarak tanımlanmalıdır.

Saha: Barkod için yer alacak olan tanım beden, renk, kalite v.b.

Başl., Bitiş: Bu tanımlar için verilen başlangıç ve bitiş offset numaraları

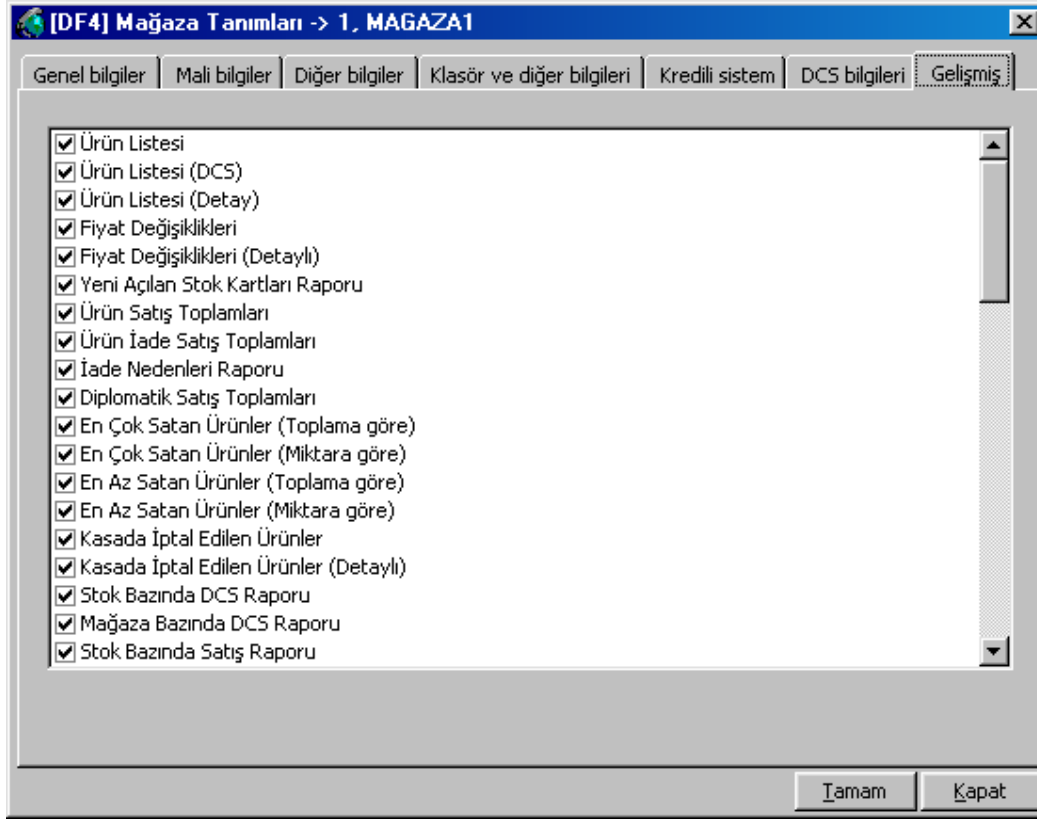
Arama tipleri

<input type="checkbox"/> Ar. Aktif	<input checked="" type="checkbox"/> Kullanılıyor	<input type="checkbox"/> Kullanılıyor	<input type="checkbox"/> Kullanılıyor	<input type="checkbox"/> Kullanılıyor	<input type="checkbox"/> Kullanılıyor
<input type="checkbox"/> Ar. Aktif	<input checked="" type="checkbox"/> Kullanılıyor	<input type="checkbox"/> Kullanılıyor	<input type="checkbox"/> Kullanılıyor	<input type="checkbox"/> Kullanılıyor	<input type="checkbox"/> Kullanılıyor
<input type="checkbox"/> Ar. Aktif	<input checked="" type="checkbox"/> Kullanılıyor	<input type="checkbox"/> Kullanılıyor	<input type="checkbox"/> Kullanılıyor	<input type="checkbox"/> Kullanılıyor	<input type="checkbox"/> Kullanılıyor
<input type="checkbox"/> Ar. Aktif	<input checked="" type="checkbox"/> Kullanılıyor	<input type="checkbox"/> Kullanılıyor	<input type="checkbox"/> Kullanılıyor	<input type="checkbox"/> Kullanılıyor	<input type="checkbox"/> Kullanılıyor
<input type="checkbox"/> Ar. Aktif	<input checked="" type="checkbox"/> Kullanılıyor	<input type="checkbox"/> Kullanılıyor	<input type="checkbox"/> Kullanılıyor	<input type="checkbox"/> Kullanılıyor	<input type="checkbox"/> Kullanılıyor

Yukarıdaki tablo DCS tanımlı ürünlerin, kasada ürün arama ve satış yönteminin belirlenmesi için kullanılır. Örnek olarak yukarıdaki tabloda tanımlı olan Arama tipleri seçilirse ürünün kasada satış sırasında barkodda sadece ilk iki alanı kontrol edilir. Barkodda bulunan diğer bilgiler sadece raporlamalar için değerlendirilir.

GELİŞMİŞ

Raporlar menüsündeki raporların ekranda görüntülenip, görüntülenmemesini belirler.



Kasa Tanımları



Sistemde çalışacak olan tüm kasaların tanımları bu ekrandan yapılır. Bu tanımlama sayesinde kasa ile ilgili PLU transferleri, satış aktarımları v.s. gibi işlemler yapılır. Her kasa önceden tanımlanmış olan bir şablon tanımları içermelidir. Bu şablon kasanın sahip olabileceği yetkileri içerir. Kasa üzerinde yapılacak işlemlerde bu yetkiler aranacaktır.

Tanımlanan yeni kasa bilgileri veya değişiklikleri kasalara göndermek için GeniusPCN programından “Kasalara Bilgi Aktarımı” seçeneğinden

Kasa tanımları işaretlenip, “**Tamam**” butonuna basılır.

[DF5] Kasa tanımları -> 1. KASA1

No : 1

Ad : KASA1

Mağaza : 1 ... MAĞAZA1

Şablon : 1 ... KASA ŞABLONU

İndirim yüzdesi (ürüne %) : 0

İndirim yüzdesi (toplama %) : 0

Ürün/Toplam iade sınırı : 0 0

Avans/Çekme limiti : 0 0

Kasa uyarı/Kilit sınırı (nakit) : 0 0

Öndeğer belge : Fiş

Otomatik kilitleme zamanı (sn) : 0

Reklama geçiş zamanı (dk) : 0

Tamam Kapat

No: Zorunlu alan, mükerrer olmamalı, kasa numarası girilir.

Ad: Zorunlu alan, kasa tanımlaması yapılır. Örn; Tekel kasası, züccaciye kasası

Mağaza: Zorunlu alan, bağlı olduğu mağaza numarası seçilir.

Şablon: Zorunlu alan, kasa yetkilerinin belirlendiği POS Şablon kodu seçilir. Bknz. POS Şablonları

İndirim Yüzdesi (Ürüne %): Bu kasadan ürüne yapılacak en fazla yüzde indirim oranı belirlenir.

İndirim Yüzdesi (Toplama %): Bu kasadan fiş ya da belge toplamına uygulanacak en fazla yüzde indirim oranı belirlenir.

Ürün/Toplam iade Sınırı: Bu kasadan düzenlenecek gider pusulasında iade alınacak ürünün en fazla fiyatı belirlenir, bu kasadan düzenlenecek gider pusulasının en fazla toplam fiyatı belirlenir

Avans/Çekme Limiti: Kasada girilebilecek en fazla avans ve çekme limiti belirlenir.

Kasa uyarı/Kilit sınırı (nakit): Çekmece içindeki nakit tutar ikaz limiti ve kilitlenme limiti belirlenir.

Öndeğer belge: Kasa programına girildiğinde aktif olacak belge tipi belirlenir.

Otomatik kilitleme zamanı (sn): Kasa programı çalışırken tanımlanan süre sonunda satış yapılmadığında şifre konumuna (geçici kapama) geçmesi istenen zaman belirlenir.

Reklama geçiş zamanı (dk): Kasa kullanılmadığı zaman reklam moduna geçiş süresi belirlenir.

KDV Bilgileri



KDV tanımları

10 adet KDV bölümü vardır. KDV%’si “99” olan bölümler geçersiz ya da kullanılmayan bölümlerdir. KDV bilgileri ekranına Tanımlar ana menüsünden girilmektedir. Bu ekranda tanımlanan KDV bölümlerine göre KDV dağılımları raporu alınabilmektedir.

KDV Bilgilerinin Güncellenmesi:

KDV Bilgileri ekranında iken “**Değiştir**” butonuna basıp, değişiklik konumuna geçilir. İlgili değişiklikler yapılarak “**Tamam**” butonu ile değişiklik onaylanır ve “**Çıkış**” butonu ile de ekrandan çıkılır.

KDV Bilgileri girişi yapılırken yanlış işlemlerden vazgeçmek için “**Vazgeç**” butonuna basılarak ilk konuma gelinir.

Tanımlanan yeni KDV bilgileri veya değişiklikleri kasalara göndermek için GeniusPCN programından “Kasalara Bilgi Aktarımı” seçeneğinden

Mağaza tanımları

işaretlenip, “**Tamam**” butonuna basılır.

Açıklama :	KDV (%)
KDV 1 : KDV %0	0
KDV 2 : KDV %1	1
KDV 3 : KDV %8	8
KDV 4 : KDV %17	17
KDV 5 : KDV %25	25
KDV 6 : KDV %	99
KDV 7 : KDV %	99
KDV 8 : KDV %	99
KDV 9 : KDV %	99
KDV 10 : KDV %	99

Fiş Limiti : 76.000.000

Değiştir Çıkış

Fiş Limiti: Kasadan en fazla kesilebilecek fiş toplam tutarı.

Ödeme Tipleri



Ödeme tipleri

Kasada fiş sonunda müşteriden kabul edilebilecek, mağazada geçerli olan ödeme tanımlarının yapıldığı ekrandır. Bu ödemeler Nakit, Kredi Kartı, Dolar, Mark v.b. olabilir. 40 adet ödeme tipi tanımlanabilir. Tip Kodu "0" her zaman Türk Lirası olarak kabul edilmektedir. Ödeme Tipleri ekranına **Tanımlar** ana menüsünden girilmektedir.

Tanımlanan yeni Ödeme bilgileri veya değişiklikleri kasalara göndermek için GeniusPCN programından "Kasalara Bilgi Aktarımı" seçeneğinden

Mağaza tanımları

işaretlenip, "**Tamam**" butonuna basılır.

Kod: Zorunlu alan, mükerrer olamaz, ödeme türünün numarası belirlenir.

Açıklama: Zorunlu alan, Ödeme türünün tanılaması yapılır.

Sembol: Zorunlu alan, para biriminin sembolü yazılır.

Ödeme sınırı: Tanımlanan ödeme türüne ait en fazla ödeme tutarı

Ondalık kısım: Para biriminin kullanılacaksa ondalık hanesi belirlenir. Digit olarak yazılmalıdır.

Günlük Kur: Yabancı para birimleri için günlük kur bilgisi girişi yapılır.

Ödeme Seçenekleri

- **Ödeme türü tanımlanmış:** Eğer işaretlenirse tanımlanan ödeme türünün kasada kullanımına izin verilir.
- **Tek tuşla ödeme mümkün:** Müşteriden alınan paranın kasaya girilme zorunluluğu belirlenir.
- **Avans olarak verilebilir:** Tanımlanan ödeme tipi ile avans alınabileceğini belirtir.
- **Döviz:** Yabancı para birimi ise işaretlenmeli.
- **Sembol rakam önüne yazılacak:** Para biriminin yazılış biçimi belirlenir.
- **Para çekmecesi açılır:** Tanımlanan tip ile ödeme alındığında çekmecenin otomatik açılıp açılmayacağı belirlenir.

- **İade yapılabilir:** Tanımlanan tip ile geri ödeme alınabileceği belirlenir.
- **Para çekmesinin içeriğine dahil:** Kasadan alınan kasa raporunda ilgili ödemenin çekmece içindeki ciroya dahil görüntülenmesi sağlanır.
- **Kredi kartı:** Ödeme tipinin kart ya da nakit olduğu ifade edilir. Seçilirse kartın sadece MSR'dan geçirilmesini zorunlu yapar
- **Para üstü olarak verilebilir:** Kasadan para üstü olarak verilip, verilmeyeceği belirlenir.
- **Numara gerekli:** Kredi kartı seçeneği ile seçilirse kart nosunun MSR'dan okutulmasını gerekli kılar. Müşteri kartı kullanılan durumlarda aktif hale getiril
- **Kredi kartı/banknot seri numarası yaz:** Kasaya girilen paranın ya da kartın seri numarasının girilmesi belirlenir

Barkod Maskeleri



Barkod maskeleri

1-20 arasında barkod maskesi tanımlanabilir. Barkod Maskeleri ekranına Tanımlar menüsünden girilebilir.
Barkod maskelerini aktarmak için

	Gör. Ekrana	PLU TL	PLU TL	Türüne TL	Türüne TL	Çarpım	Birim
1. Mask.	28	0	0	0	4	0.500	Fiyat
2. Mask.	28	0	0	0	4	0	Fiyat
3. Mask.		0	0	0	0	0	Fiyat
4. Mask.		0	0	0	0	0	Fiyat
5. Mask.		0	0	0	0	0	Fiyat
6. Mask.		0	0	0	0	0	Fiyat
7. Mask.		0	0	0	0	0	Fiyat
8. Mask.		0	0	0	0	0	Fiyat
9. Mask.		0	0	0	0	0	Fiyat
10. Mask.		0	0	0	0	0	Fiyat

	Gör. Ekrana	PLU TL	PLU TL	Türüne TL	Türüne TL	Çarpım	Birim
11. Mask.		0	0	0	0	0	Fiyat
12. Mask.		0	0	0	0	0	Fiyat
13. Mask.		0	0	0	0	0	Fiyat
14. Mask.		0	0	0	0	0	Fiyat
15. Mask.		0	0	0	0	0	Fiyat
16. Mask.		0	0	0	0	0	Fiyat
17. Mask.		0	0	0	0	0	Fiyat
18. Mask.		0	0	0	0	0	Fiyat
19. Mask.		0	0	0	0	0	Fiyat
20. Mask.		0	0	0	0	0	Fiyat

Öndeğer: Oluşturulacak barkod maskesinin sabit değeri (Örnek 29, 28'li başlayan barkodlar)

PLU Başlangıcı: Ürün kodunun başlayacağı digit belirlenir.

PLU Uzunluk: Ürün kodunun uzunluğu belirlenir.

Data Başlangıcı: Barkod sonundaki değişken bilginin (ağırlık, fiyat) yazılacağı digit alanı başlangıcı.

Data Uzunluğu: Barkod sonundaki değişken bilginin uzunluğu.

Çarpan: Değişken data değerinin çarpan katsayısı belirlenir (1,10,100..).

Birim: Birimin Fiyat veya Miktar olduğu belirlenir.

Satış Elemanı Tanımları

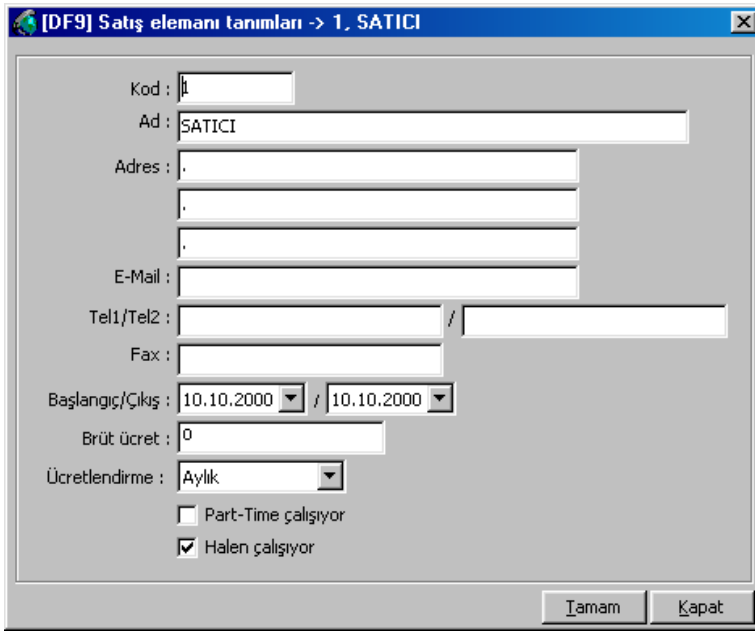


Mağazada personel bilgilerinin tutulduğu ekrandır. Bu ekrandan çalışanlara ait bilgi girişleri ve takibi yapılabilir.

Tanımlanan yeni satış elemanı tanımlarını veya değişiklikleri kasalara göndermek için GeniusPCN programından “Kasalara Bilgi Aktarımı” seçeneğinden

Satış elemanları

işaretlenip, “**Tamam**” butonuna basılır.



[DF9] Satış elemanı tanımları -> 1. SATICI

Kod : []

Ad : SATICI

Adres : []

E-Mail : []

Tel1/Tel2 : [] / []

Fax : []

Başlangıç/Çıkış : 10.10.2000 / 10.10.2000

Brüt ücret : 0

Ücretlendirme : Aylık

Part-Time çalışıyor

Halen çalışıyor

Tamam Kapat

Kod: Satış elemanı kodu girilir.

Ad: Satış elemanı isim bilgisi girilir.

Adres, E-mail, Tel1/Tel2, Fax: Satış elemanı adres bilgileri girişi yapılır.

Başlangıç/Çıkış: Satış elemanı işe başlangıç veya çıkış tarihi bilgisi girilir.

Brüt ücret: Satış elemanı brüt ücreti bilgisi girilir.

Ücretlendirme: Elemanın ücretlendirme tipi seçilir.

- **Part-time çalışıyor:** Çalışanın ekran bilgisi tutulur.
- **Halen çalışıyor:** Çalışanın ekran bilgisi tutulur.

Üye Müşteri Tanımları



Üye Müşteri tanımları

Üye müşterilerin tanımlandığı seçenektir. **Genel, Kefil Bilgileri, İş bilgileri, Adres ve Diğer, Promosyon Bilgileri** olmak üzere 5 bölüm altında gerekli tanımlamalar yapılabilmektedir.

Genel kısmında müşteri bilgilerinin yanı sıra müşteri için geçerli olacak “**Kullanılacak Stok Satış Fiyatı**” ve “**İndirimler**” tanımlanır. Bu alanda indirim tanımlanmış olan müşteri sadece indirim yapılabilir ürünler için indirim kazanır.

Diğer ekranlarda ise müşteri ile ilgili detay bilgileri kayıt edilir.

Üye Müşteri Bilgileri

Genel | Kefil Bilgileri | İş Bilgileri | Adres ve Diğer | Promosyon Bilgileri

Kod:

Ad,Soyad:

Grup Kodu: ...

Tip Kodu: ...

Kredi Tipi: ...

Kredi Limiti:

Kullanılabilir Limit:

İndirim Limiti:

İndirim (%) Kullanılacak Stok Satış Fiyatı:

İndirim Tipi: Ödeme Parametresi:

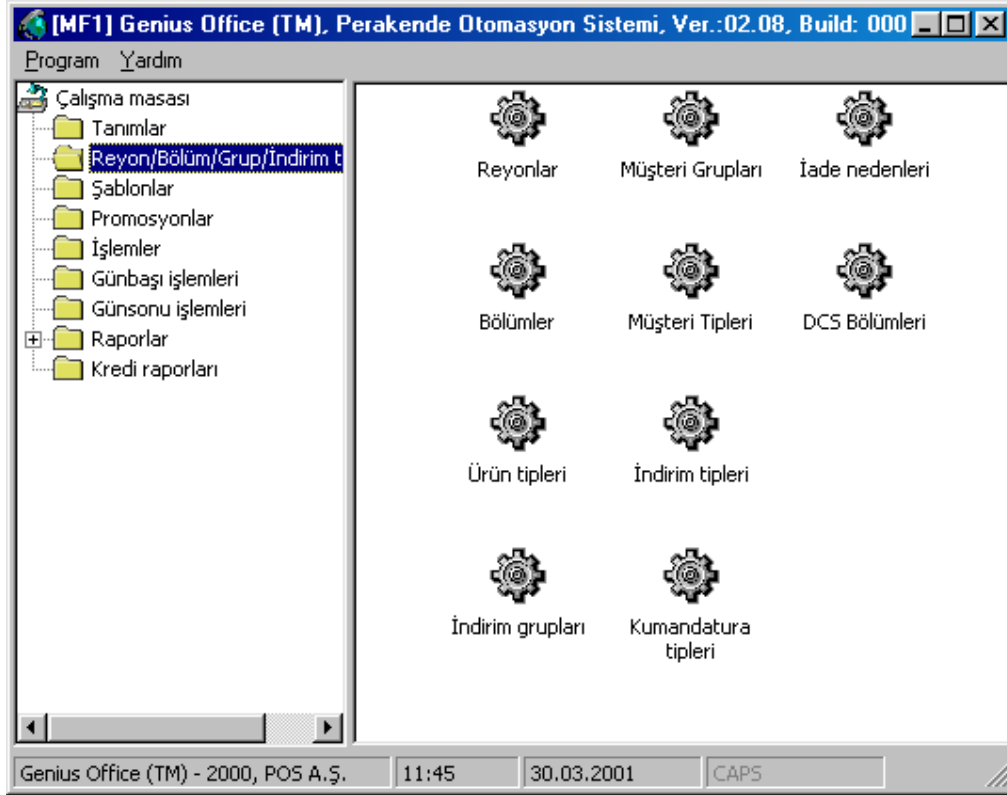
Kredi Dönemi: Ekstre Süresi:

Sözleşme Tarihi:

Notlar:

2. REYON/BÖLÜM/GRUP/İNDİRİM TANIMLARI

Bu menüde bölüm, reyon, indirim, ürün tip, Müşteri grupları ve diğer aşağıdaki ekranda görüntülenen tanımlar yapılmaktadır.



Reyon Tanımları



Reyonlar

Kullanıcı, ürünleri isteğe göre bazı reyonlar altında toplamak ve bu reyonlara göre rapor almak isteyebilir. Tanımlar menüsündeki Grup tanımlamalarından Reyon Tanımları seçilerek ürünlerin atanacağı reyonlar tanımlanabilir. Ayrıca Stok Kartları raporundan da reyon bazında rapor alınabilir.

Tanımlanan yeni reyon bilgileri veya değişiklikleri kasalara göndermek için GeniusPCN programından “Kasalara Bilgi Aktarımı” seçeneğinden

Reyon tanımları işaretlenip, “**Tamam**” butonuna basılır.

Kod: Reyon kodunun girildiği alandır.

Açıklama: Reyon tanımının girildiği alandır.

Kredi şablon kodu: Reyon tanımının bağlı bulunduğu kredi şablon kodu atanır.

İndirim grubu: Reyon tanımının bağlı bulunduğu indirim grubu kodu atanır.

KDV grubu: Reyon tanımının bağlı bulunduğu KDV kodu atanır.

İndirimi yok
 İndirim gurubunu kullan

İndirim grubunun ilgili reyon için aktif hale getirilmesi yukarıdaki seçenekler ile mümkün kılınır.

Bölüm Tanımları



Bölümler

Kullanıcı, ürünleri isteğe göre bazı bölümler altında toplamak ve bu bölümlere göre rapor almak isteyebilir. Tanımlar menüsündeki Grup tanımlamalarından Bölüm Tanımları seçilerek ürünlerin atanacağı bölümler tanımlanabilir. Ayrıca Stok Kartları raporundan da bölüm bazında rapor alınabilir. Tanımlanan yeni bölüm bilgileri veya değişiklikleri kasalara göndermek için GeniusPCN programından “Kasalara Bilgi Aktarımı” seçeneğinden

Bölüm tanımları işaretlenip, “**Tamam**” butonuna basılır.

Kod: Bölüm kodunun girildiği alandır.

Açıklama: Bölüm tanımının girildiği alandır.

Kredi şablon kodu: Bölüm tanımının bağlı bulunduğu kredi şablon kodu atanır.

İndirim grubu: Bölüm tanımının bağlı bulunduğu indirim grup kodu atanır.

KDV grubu: Bölüm tanımının bağlı bulunduğu KDV kodu atanır.

İndirimi yok
 İndirim gurubunu kullan

İndirim grubunun ilgili bölüm için aktif hale getirilmesi yukarıdaki seçenekler ile mümkün kılınır.

Ürün Tipi Tanımları



Ürün tipleri

Kullanıcı, raporlama detayı açısından çeşitli ürün tipleri oluşturabilir. Bu sayede ürün tiplerine göre daha detaylı rapor alabilir. Tanımlar menüsündeki Grup tanımlamalarından Ürün Tipi Tanımları seçilerek ürünlerin bağlanacağı ürün tip tanımları yapılabilir. Ayrıca Stok Durumları raporundan da tip no bazında rapor alınabilir.

Ürünü Tip Tanımları

Kod : 1

Açıklama : Ürüntipi1

Notlar

Tamam Kapat

Kod: Ürün tipi kodu girişi yapılır.
Açıklama: Ürün tipi tanımı yapılır.
Notlar: Ürün tipi hakkındaki bilgilerin girişi yapılabilir.

İndirim Grupları Tanımları



İndirim grupları

Kullanıcı tarafından mağazada uygulanacak olan indirim grup tanımları yapılır. Tanımlanan yeni indirim grupları bilgileri veya değişiklikleri kasalara göndermek için GeniusPCN programından “Kasalara Bilgi Aktarımı” seçeneğinden

İndirim bilgileri

işaretlenip, “**Tamam**” butonuna basılır.

İndirim Grupları ->

Kod : 12

Açıklama : Grup12

Kullanılmıyor

Başlangıç tarihi : 30/03/2001-11:5

Bitiş tarihi : 30/03/2001-11:5

Kaç üründe / Nekadarına : 0 / 0

İndirim yüzdesi : 0

İndirim tipi : 0: İndirim yok

Tamam Kapat

Kod: İndirim grubunun kodu belirlenir.

Açıklama: İndirim grubunun tanımı belirlenir

Başlangıç tarihi: İndirim grubunun geçerlilik tarihi ve saati belirlenir.

Bitiş tarihi: İndirim grubunun son geçerlilik tarihi ve saati belirlenir.

Kaç üründe/ Ne kadarına: Eğer ürün adedine göre belirlenecek bir indirim söz konusu ise bu alana gerekli bilgi girişi yapılır.

İndirim yüzdesi: İndirim grubunun indirim yüzdesi belirlenir.

İndirim tipi:

İndirim tipi : 0: İndirim yok

0: İndirim yok

1: İndirim grubunda belirtilen yüzde indirimi kadar

2: Ürün bilgisinde belirtilen yüzde indirim kadar

3: Ürün bilgisinde belirtilen tutar indirimi kadar

4: 1 + Belirtilen miktar ürüne indirim

5: 2 + Belirtilen miktar ürüne indirim

6: 3 + Belirtilen miktar ürüne indirim

7: 1 + kampanya

Yukarıdaki seçeneklerden indirim tipi belirlenir ve seçilen tanım ile ilgili alanlar indirim grubu kullanımında geçerli olur.

İndirim Tipleri



İndirim tipleri

Bu ekrandan mağazada kullanılacak olan indirim tipleri kullanılır. Aşağıdaki alanlar ve parametreler uygun şekilde doldurularak mağaza indirim tipleri aktif hale getirilir.

İndirim tipleri ->

Kod :

Açıklama :

Öndeğer indirim :

Max indirim :

Min indirim :

Kullanım şekli

Toplama uygulanır

Ürüne uygulanır

Değer girilemez

Değer girilmek zorunda

İade Nedenleri



İade nedenleri

Kullanıcı tarafından mağazadaki iade işlemleri sebeplerine ilişkin tanımların yapıldığı ekrandır. İade nedenleri tanımı Reyon/Bölüm/Grup/İndirim tanımları menüsünden yapılabilir. Ürün iadesinde iade nedeni girilip raporlardan hangi sebeple iade alındığı raporu temin edilebilir. Tanımlanan yeni iade nedeni bilgileri veya değişiklikleri kasalara göndermek için GeniusPCN programından “Kasalara Bilgi Aktarımı” seçeneğinden

İade nedenleri işaretlenip, “**Tamam**” butonuna basılır.

İade nedenleri ekran görüntüsü. Ekranın baş kısmında 'İade nedenleri' başlığı ve kapatma butonu (X) yer almaktadır. Sol tarafta 'Kod : 1' ve 'Açıklama : HATALI İMALAT' bilgileri girilmiştir. 'Notlar' alanı boş ve aşağıya doğru kaydırılabilir. Sağ tarafta 'Yeni kayıt', 'Değiştir', 'Sil', 'Kopyala' ve 'Çıkış' butonları yer almaktadır. Alt kısmında 'Kod' seçimi için bir liste açılır butonu ve diğer kontrol butonları (önceki, sonraki, ilk, son) yer almaktadır.

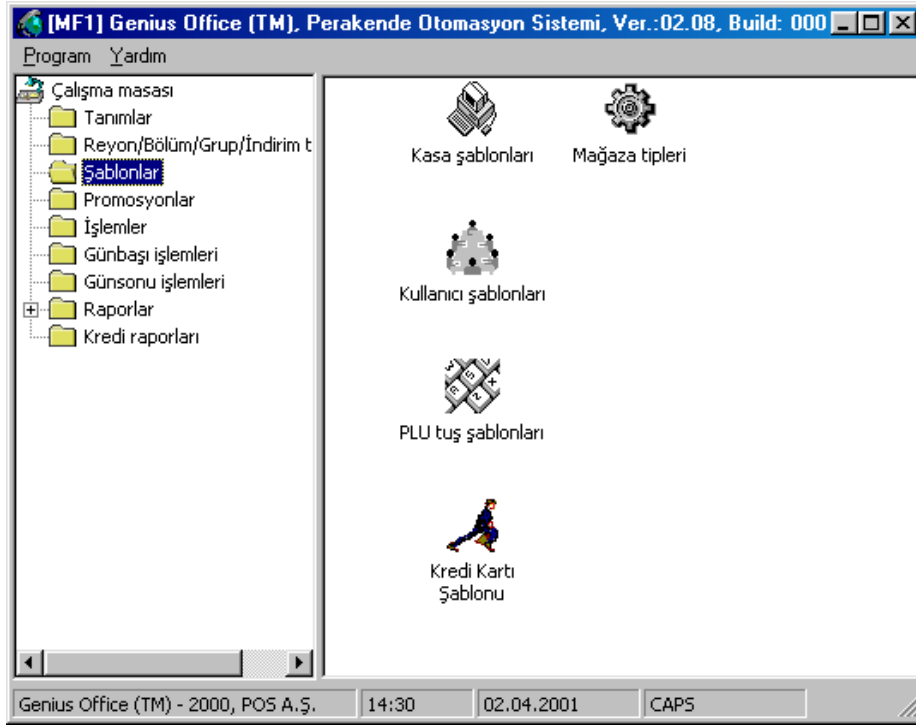
Kod: İade nedeni kodu girişi yapılır.

Açıklama İade nedeni tanımı yapılır.

Notlar: İade nedeni hakkındaki bilgilerin girişi yapılabilir.

3. ŞABLONLAR

Kasa, kullanıcı ve PLU tuş tanımlarına ilişkin özelliklerin (başlık, mesaj, tuş şablonu, yetkiler vs.) tanımlarının yapılarak bir kayıda atanmasını sağlayan ekrandır.



Kasa Şablonu



Kasa şablonları

Kasaların ortak ya da farklı özelliklerinin belirlendiği şablon tanımları yapılır.

GENEL

Şablon kodu: Kasa şablon kodu verilir.

Açıklama: Kasa tanımı yapılır.

Display karşılama mesajı 1, Display karşılama mesajı 2: Müşteri display tarafındaki bekleme konumu mesaj bilgisi.

Müşteri uğurlama mesajı: İşlem bittikten sonra müşteri ekranında çıkan mesaj

Display kapalı mesajı 1, Display kapalı mesajı 2: Kasa kapalı konumda iken çıkan mesaj.

Fiş üst satır mesajı 1, Fiş üst satır mesajı 2: Fişteki müşteri karşılama mesajı

Fiş son satır mesajı 1, Fiş son satır mesajı 2: Fişteki müşteri uğurlama mesajı.

Tuş şablon kodu: Kasaya atanacak tuş şablonu kodu belirlenir.

KULLANIM

Kasalara atanacak yetkilerin verildiği ekrandır. Onay durumuna göre kasa ilgili yetkilere sahip olur.

[TM1] Kasa Şablonları 1, KASA SABLONU

Genel bilgiler | Kullanım bilgileri

Yetki Tanımı	Onay
Belgeyi askıya alabilir	<input checked="" type="checkbox"/>
Belge tekrar yetkisi	<input checked="" type="checkbox"/>
Taksitli satış yapabilir	<input checked="" type="checkbox"/>
Numaralı rindrimler kullanılır	<input checked="" type="checkbox"/>
Ödeme değişimi yapılabilir	<input checked="" type="checkbox"/>
Kasadan tahsilat yapılabilir	<input checked="" type="checkbox"/>
Tax-Free satış yapabilir	<input checked="" type="checkbox"/>
Kasa toplamı görülebilir	<input checked="" type="checkbox"/>
Complex İndirim yapabilir	<input checked="" type="checkbox"/>
(Fiş yazım formatları)	
Fiş başlangıç çift vurgu	<input checked="" type="checkbox"/>
Fiş başlangıç çift genişlik	<input checked="" type="checkbox"/>
Fiş başlangıç çift yükseklik	<input checked="" type="checkbox"/>
Fiş başlangıcı ortada	<input checked="" type="checkbox"/>
Fiş sonu çift vurgu	<input checked="" type="checkbox"/>
Fiş sonu çift genişlik	<input checked="" type="checkbox"/>
Fiş sonu çift yükseklik	<input checked="" type="checkbox"/>
Fiş sonu ortada	<input checked="" type="checkbox"/>
(Satıcı girişi)	Satıcı girilebilir

Tamam Kapat

Kullanıcı Şablonları



Kullanıcı şablonları

Kullanıcılara atanacak şablona yetkilerin verildiği ekrandır. Çalıştırma, Yeni kayıt, Değişirme, Silme hakları verilerek veya İşlem tipi belirlenerek Ofis ve Kasa kullanım yetkilendirmesi gerçekleşir.

[TM2] Kullanıcı/Kasiyer Şablonları

Şablon Kodu : 1

Açıklama : SUPERVISOR

Ofis kullanım hakları | Kasa kullanım hakları

Yetki Tanımı	Çalıştırma	Yeni Kayıt	Değişirme	Silme
TANIMLAR	<input checked="" type="checkbox"/>	<input checked="" type="checkbox"/>	<input checked="" type="checkbox"/>	<input checked="" type="checkbox"/>
STOK KARTLARI	<input checked="" type="checkbox"/>	<input checked="" type="checkbox"/>	<input checked="" type="checkbox"/>	<input checked="" type="checkbox"/>
MAĞAZA TANIMLARI	<input checked="" type="checkbox"/>	<input checked="" type="checkbox"/>	<input checked="" type="checkbox"/>	<input checked="" type="checkbox"/>
KULLANICI/SATIŞ ELEMANI	<input checked="" type="checkbox"/>	<input checked="" type="checkbox"/>	<input checked="" type="checkbox"/>	<input checked="" type="checkbox"/>
KASA TANIMLARI	<input checked="" type="checkbox"/>	<input checked="" type="checkbox"/>	<input checked="" type="checkbox"/>	<input checked="" type="checkbox"/>
GRUP TANIMLARI	<input checked="" type="checkbox"/>	<input checked="" type="checkbox"/>	<input checked="" type="checkbox"/>	<input checked="" type="checkbox"/>
İNDİRİM GRUPLARI	<input checked="" type="checkbox"/>	<input checked="" type="checkbox"/>	<input checked="" type="checkbox"/>	<input checked="" type="checkbox"/>
BÖLÜM TANIMLARI	<input checked="" type="checkbox"/>	<input checked="" type="checkbox"/>	<input checked="" type="checkbox"/>	<input checked="" type="checkbox"/>
REYON TANIMLARI	<input checked="" type="checkbox"/>	<input checked="" type="checkbox"/>	<input checked="" type="checkbox"/>	<input checked="" type="checkbox"/>
ÜRÜN TIP TANIMLARI	<input checked="" type="checkbox"/>	<input checked="" type="checkbox"/>	<input checked="" type="checkbox"/>	<input checked="" type="checkbox"/>
TEMİNCI TIPLERİ	<input checked="" type="checkbox"/>	<input checked="" type="checkbox"/>	<input checked="" type="checkbox"/>	<input checked="" type="checkbox"/>
ŞABLONLAR	<input checked="" type="checkbox"/>	<input checked="" type="checkbox"/>	<input checked="" type="checkbox"/>	<input checked="" type="checkbox"/>
KASA ŞABLONARI	<input checked="" type="checkbox"/>	<input checked="" type="checkbox"/>	<input checked="" type="checkbox"/>	<input checked="" type="checkbox"/>
KULLANICI ŞABLONLARI	<input checked="" type="checkbox"/>	<input checked="" type="checkbox"/>	<input checked="" type="checkbox"/>	<input checked="" type="checkbox"/>
PLU TUŞ ŞABLONLARI	<input checked="" type="checkbox"/>	<input checked="" type="checkbox"/>	<input checked="" type="checkbox"/>	<input checked="" type="checkbox"/>
KDV BİLGİLERİ	<input checked="" type="checkbox"/>	<input checked="" type="checkbox"/>	<input checked="" type="checkbox"/>	<input checked="" type="checkbox"/>

Tamam Kapat

[TM2] Kullanıcı/Kasiyer Şablonları

Şablon Kodu : 1

Açıklama : SUPERVISOR

Ofis kullanım hakları | Kasa kullanım hakları

Yetki Tanımı	İşlem Tipi
Para Kasası Açma	Onaylı
Ürün % İndirimi	Onaylı
Ürün TL İndirimi	Onaylı
Toplam % İndirimi	Onaylı
Toplam TL İndirimi	Onaylı
Kasa Park İşlemi	Onaylı
Avans	Onaylı
Çekme	Onaylı
İade Fişi İşlemi	Onaylı
Satış İşlemi	Onaylı
Ürün İptali	Onaylı
Fiş/Fatura İptali	Onaylı
Fiyat Sorma	Onaylı
Ürün Fiyatı Değişirme	Onaylı
X Raporu Alabilirliği	Onaylı
Z Raporu Alabilirliği	Onaylı
Faturalı Satış	Onaylı

Tamam Kapat

Şablon kodu: Kullanıcılara atanacak olan şablon kodu verilir.

Açıklama: Şablonun tanımı yapılır.

PLU Tuş Şablonları



PLU tuş şablonları

Kasa klavyesinde isteğe bağlı olarak tanımlanacak ürün tuşlarının tanımlarının yapıldığı şablon ekranıdır. Ürün tuşlarının geçerli olması istenilen kasa şablonlarına PLU tuş şablonları atanır. Bir şablonda 40 adet PLU tanımı yapılabilmektedir. PLU tuş şablonuna sadece ürün barkod numaraları atanabilir.

Şablon kodu: PLU tuş şablon kodu verilir.

Açıklama: Şablon tanımı yapılır.

Mağaza Tipleri



Mağaza tipleri

Kullanıcı tarafından mağaza tiplerinin belirlendiği ekrandır (parekende mağaza, giyim mağazası v.b.). Mağaza tipleri tanımı Reyon/Bölüm/Grup/İndirim tanımları menüsünden yapılabilir.

Kod: Mağaza tip kodu girişi yapılır.

Açıklama Mağaza tip tanımı yapılır.

Notlar Mağaza tipleri hakkındaki bilgilerin girişi yapılabilir.

Kredi Şablonları

Kredi tiplerinin ve parametrelerinin tanımlandığı ekrandır.

Kredi Şablonları

Kredi Tipi No :

Şablon Kullanımı :

Açıklama :

Kredi kullanım şekli :

Peşinat Yüzdesi :

Max. Peşinat Yüzdesi :

Min. Peşinat Yüzdesi :

Aylık Vade Farkı :

Max. Aylık Vade Farkı :

Min. Aylık Vade Farkı :

Yuv. Miktarı/Tipi :

Yuvarlama yok

Taksit Sayısı :

Max. Taksit Sayısı :

Min. Taksit Sayısı :

Kullanılacak fiyat :

Yeni kayıt

Değiştir

Sil

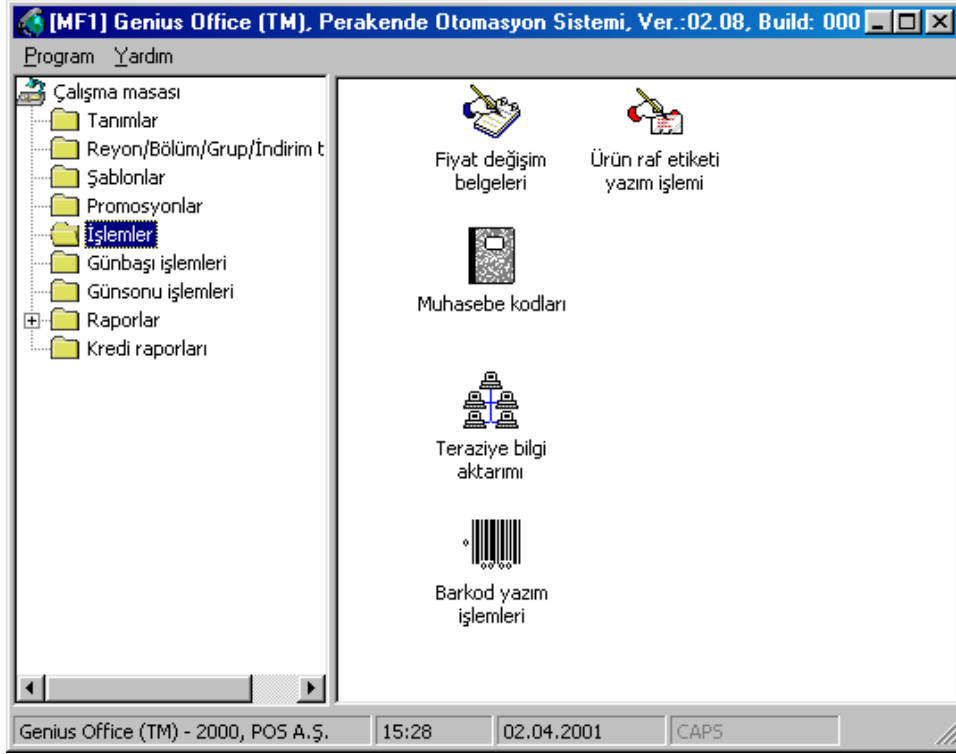
Kopyala

Çıkış

◀ ◀ 🔍 Kod ▶▶ ▶▶

4. İŞLEMLER

Günbaşı işlemleri, Fiyat deęişim belgeleri, Muhasebe kodları, Teraziye bilgi aktarımı, Ürün Raf etiketi yazdırma işlemlerinin yapıldığı veya tanımlandığı menüdür.



Fiyat Değişim Belgeleri



Fiyat deęişim
belgeleri

Ürün fiyatlarının belli tarihlerde otomatik olarak istenilen tutara güncellenmesi için kullanılan seçenektir. Bu ekrandan kayıt edilen fiyat deęişim belgeleri her gün çalıştırılan Gün Başı İşlemi ile sistem tarafından kontrol edilerek, aktif hale getirilir.

Fiyat Deęişim Belgeleri

Belge No : <- Tarih : 02.04.2001

Kayıt Eden : ... Uygulama Tarihi : 02.04.2001

Açıklama : Geri Alım Tarihi : 02.04.2001

Mağaza Tipi : ...

Fiyat deęişimleri onaylandı

Fiyatları Deęişen Ürünler | Stoktaki Ürünler

KOD	AÇIKLAMA	Yeni Fiyat	Eski Fiyat	Fiyat Tipi
-----	----------	------------	------------	------------

Stok kodu: Satır Ekle Satır Sil

Yeni kayıt
Deęiştir
Sil
Kopyala
Formül
Çıkış

Bu ekranda kayıt işleminin belge kodu, açıklaması, kayıt işlemini gerçekleştiren kişi bilgisi, tarih ve mağaza kodu tanımları girilir. Ayrıca belgedeki fiyat bilgilerinin uygulanma ve geri alış tarihleri de yer almaktadır. İkinci sayfada bulunan stoktaki ürünlerden deęişiklik yapılacak ürün iki kere klik'lenerek ilk sayfaya alınır. Daha sonra burada ilgili deęişiklikler yapılarak yeni ürün bilgileri kayıtlara eklenir. Fiyatları deęişen ürün bilgilerinin Gün Başı İşlemi tarafından deęerlendirilmesi için "Fiyat deęişimleri onaylandı" alanı işaretli olmalıdır.

Muhasebe Kodları



Muhasebe kodları

Muhasebe programlarında kullanılan KDV'lerin, KDV ve satış hesap kodlarıdır. Bu kodlar Genius Ofis tarafından kullanılmaz. Sadece arka ofis muhasebe programlarına aktarımlarda kullanılır.

KDV	KDV Hesabı	Satış hesabı

Teraziye Bilgi Aktarımı



Teraziye bilgi aktarımı

Stok kartları içerisinde teraziye gönderilir parametresi tanımlı olanların terazilere gönderilecek dosya içerisinde yer alması sağlanır. Gönderilecek terazi modeline göre uygun formatta sistem tarafında ağırlıklı ürün bilgilerinin aktarımı sağlanır. Başlangıç ve Bitiş kriterleri boş bırakıldığı takdirde tüm stok kartlarının taraması yapılır.

Başlangıç : ... Gönderilecek terazi :

Bitiş : ...

Başla Çıkış

Barkod Basım İşlemleri



Barkod yazım işlemleri

Barkod basımı için barkod printer format'larının yapıldığı ekrandır. Burada barkod bilgilerinin basılacağı dosyanın yolu tanımlanarak belirlenen başlangıç ve bitiş değerlerine göre barkod basımı sağlanır. Bu ekrandan ayrıca Fiyat değişim belgerinde bulunan ürünlerinde otomatik olarak basımı yapılabilir. Bunun için ekranda görülen **Fiyat Değişimleri** seçeneği işaretlenir.

Raf Etiketi Yazım İşlemleri

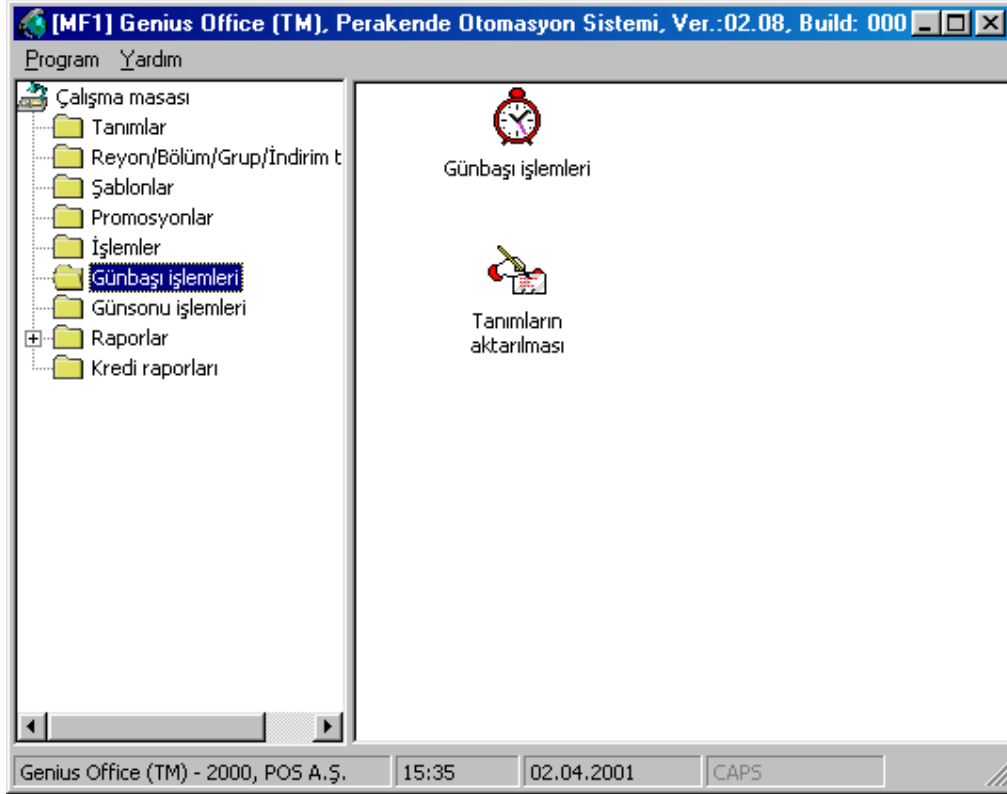


Ürün raf etiketi yazım işlemi

Raf etiketi basımı için kullanılan ekrandır. Bu ekranda yine belirlenen başlangıç ve bitiş değerleri arasındaki ürünlerin raf etiketi basımları gerçekleştirilir.

5. GÜNBAŞI İŞLEMLERİ

Sistemde yeni ün için yapılacak işlemlerin yer aldığı menüdür.

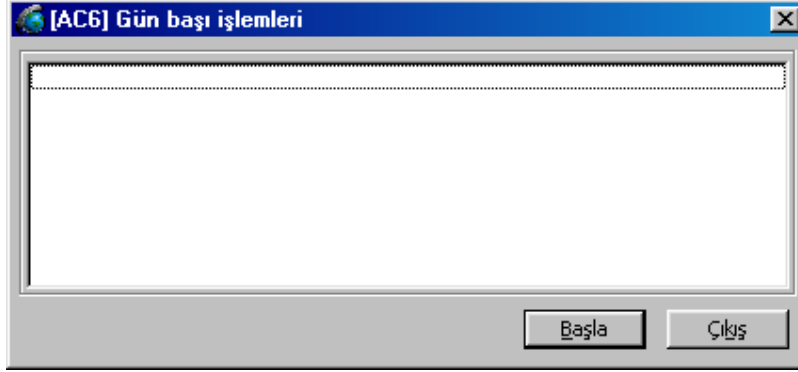


Gün Başı İşlemleri



Günbaşı işlemleri

Fiyat değişim belgeleri ile kayıt edilmiş ürün bilgilerinin fiyat değişim zamanlarının gelip gelmediği kontrol edilir. Eğer sistemde fiyat değişim belgeleri kullanılıyorsa Gün Başı İşlemi her gün mağaza satışa açılmadan düzenli olarak çalıştırılmalıdır. Programdan çıkılıp girildiğinde modül otomatik olarak çalışacak ve kullanıcıdan onay isteyecektir.

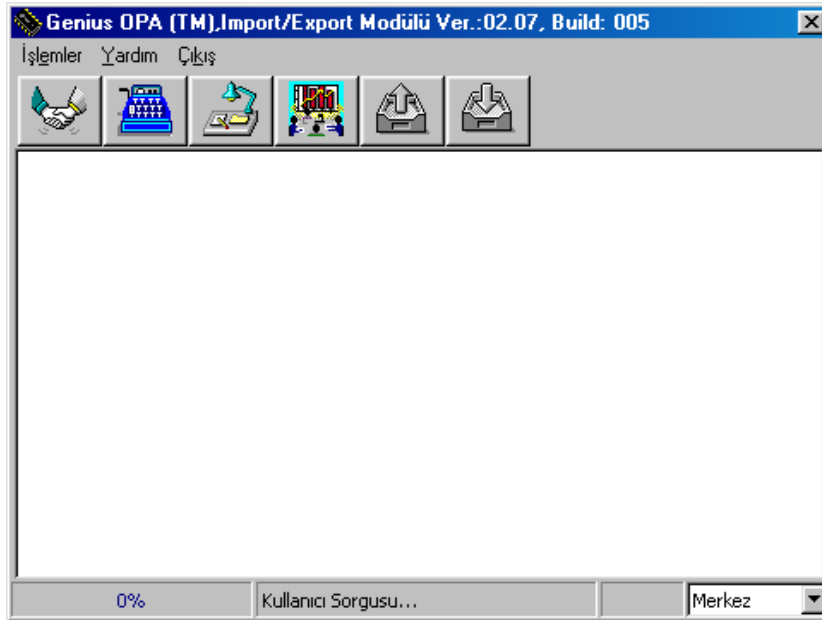


Tanımların Aktarılması



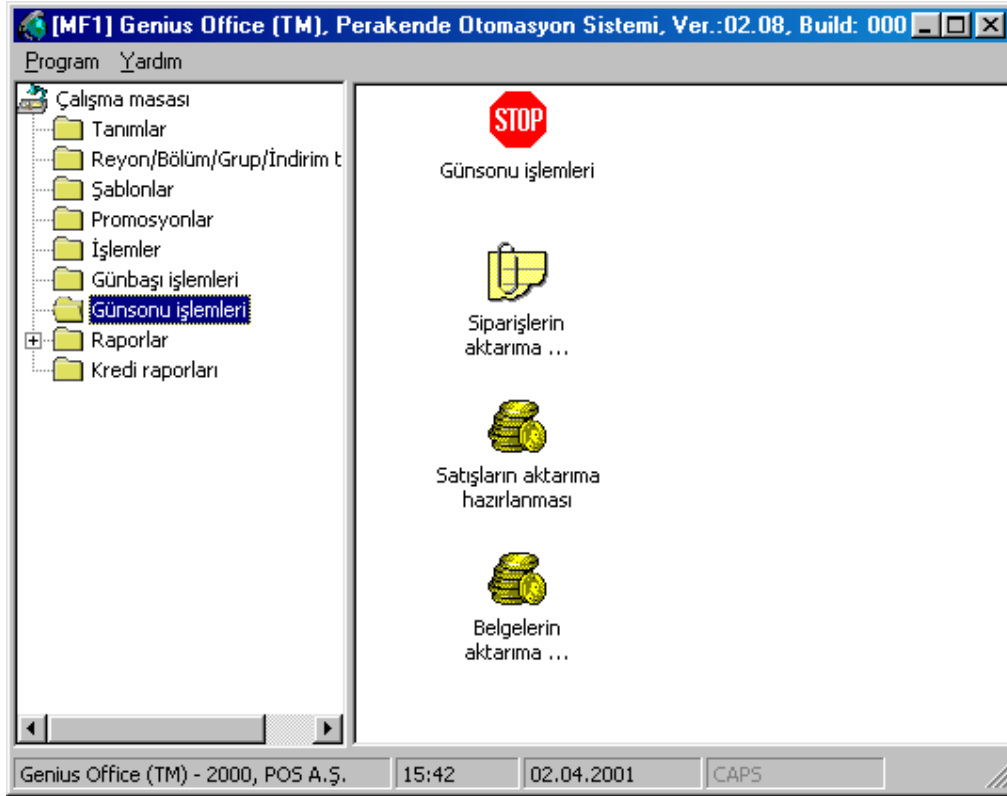
Tanımların aktarılması

Gün başında aktarılabilecek bilgiler varsa bu ekrandan ilgili bilgilerin update görmesi sağlanır.



6. GÜN SONU İŞLEMLERİ

Sistemde gün için yapılacak işlemlerin yer aldığı menüdür.

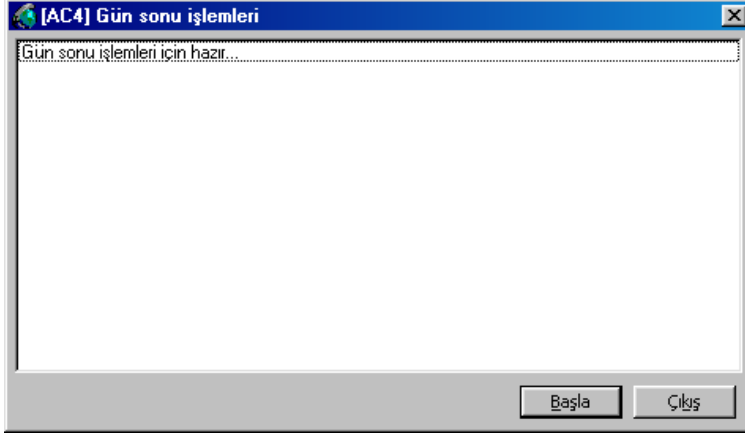


Gün Sonu İşlemleri



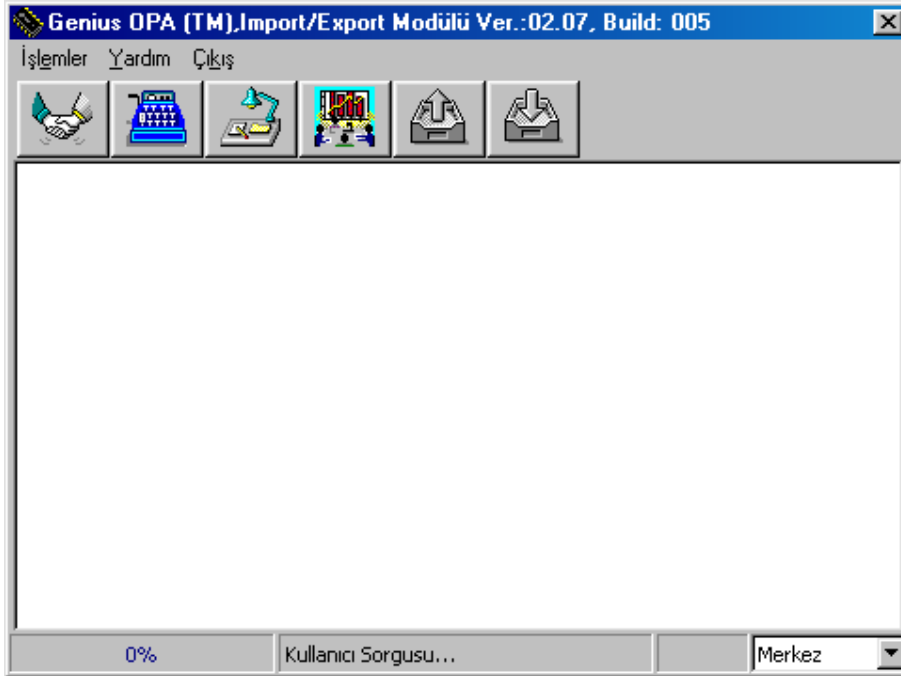
Günsonu işlemleri

Gün sonunda satış bilgilerinin rapor database'ine işlenmesi ve otomatik backup için çalıştırılan ekrandır.



Aktarımlar Genel Bilgi

Aktarımlarda aşağıdaki gibi OPA ekranı otomatik olarak çalışır ve ilgili bilgilerin aktarımı sağlanır.



Siparişlerin Aktarıma Hazırlanması

Gün sonunda aktarılacak olan sipariş bilgileri için kullanılan ekrandır.



Siparişlerin
aktarıma ...

Satışların Aktarıma Hazırlanması

Gün sonunda aktarılacak olan satış bilgileri için kullanılan ekrandır.



Satışların aktarıma
hazırlanması

Belgelerin Aktarıma Hazırlanması

Gün sonunda aktarılacak olan belgeler için kullanılan ekrandır.



Belgelerin
aktarıma ...